



PLAY

iliad  
GROUP

Warszawa, 2021-10-29

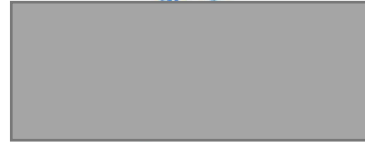
Prowadzący instalację:

P4 Sp. z o. o.  
ul. Wynalazek 1  
02 – 677 Warszawa

Adres do korespondencji:

P4 Sp. z o. o.  
ul. Wynalazek 1,  
02-677 Warszawa

Sprawę prowadzi:



## Starostwo Powiatowe w Ostrowcu Świętokrzyskim Wydział Rolnictwa i Środowiska

dotyczy stacji bazowej telefonii komórkowej operatora P4 Sp. z o. o. OSC3310 B

Na podstawie art. 152 ust. 6 ust. 1 lit c) ustawy z dnia 27 kwietnia 2001 r. Prawo ochrony środowiska (t.j. Dz. U. z 2020 r. poz. 1219 z późn. zm.) zwanej dalej w skrócie POŚ a także zgodnie z wymogami Rozporządzenie Ministra Środowiska z dnia 2 lipca 2010 r. w sprawie rodzajów instalacji, których eksploatacja wymaga zgłoszenia (t.j. Dz. U. z 2019 r. poz. 1510)

P4 Sp. z o. o. z siedzibą w Warszawie przedkłada organowi właściwemu do przyjęcia zgłoszenia informacje o zmianie w zakresie danych lub informacji, o których mowa w art. 152 ust. 2 POŚ dotyczących instalacji wytwarzających pole elektromagnetyczne:

27-440 Ćmielów, Zaciszna 26, gm. Ćmielów, pow. ostrowiecki

P4 sp. z o.o. przedkłada informację o zmianach w instalacji z wykorzystaniem formularza będącego załącznikiem do Rozporządzenia Ministra Środowiska z dnia 2 lipca 2010 r. w sprawie zgłoszenia instalacji wytwarzających pola elektromagnetyczne (Dz. U. Nr 130, poz. 879), które utraciło moc (obowiązywało do dnia 1 stycznia 2021 roku), podkreślając, iż czyni to, pomimo brak obowiązku, aby zakres zmian był czytelny dla organu.

Załączniki:

- 1) formularz aktualizacyjny instalacji;
- 2) odpis dokumentu pełnomocnictwa wraz potwierdzeniem uiszczenia opłaty skarbowej od jego złożenia.

Wydział Rolnictwa, Środowiska  
i Gospodarki Nieruchomościami  
Referat Rolnictwa i Środowiska  
Wpłynęło dnia 04.11.2021 (2114)  
Podpis ...

PP 3480.21 p.1401  
KOPIA DOKUMENTU JEST ZGODNA  
Z DOKUMENTEM ELEKTRONICZNYM  
PODPISANYM BEZPIECZNYM PODPISEM  
ELEKTRONICZNYM  
W DNIU 03.11.21 PRZEZ ...



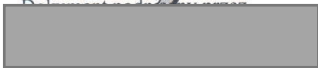
AKTUALIZACJA DANYCH INSTALACJI PO WPROWADZENIU ZMIANY NIEISTOTNEJ
<b>I. Wypełnia podmiot prowadzący instalację dokonujący jej zgłoszenia</b>
1. Nazwa i adres organu ochrony środowiska właściwego do przyjęcia zgłoszenia <i>Starostwo Powiatowe w Ostrowcu Świętokrzyskim Wydział Rolnictwa i Środowiska ul. Hłżecka 37 27-400 Ostrowiec Świętokrzyski</i>
2. Nazwa instalacji zgodna z nazewnictwem stosowanym przez prowadzącego instalację <i>OSC3310_B (zgłoszenie nr 8)</i>
3. Określenie nazw jednostek terytorialnych (gmin, powiatów i województw), na których terenie znajduje się instalacja, wraz z podaniem symboli NTS jednostek terytorialnych, na których terenie znajduje się instalacja. <i>woj. ŚWIĘTOKRZYSKIE 2.3.26 (TERYT: 26) (KTS: 1005260000000), pow. ostrowiecki 4.3.26.52.07 (TERYT: 2607) (KTS: 10052615207000), gm. Ćmielów 5.3.26.52.07.04.3 (TERYT: 2607043) (KTS: 10052615207043)</i>
4. Oznaczenie prowadzącego instalację, jego adres zamieszkania lub siedziby <i>P4 Sp. z o.o., ul Wynałazek 1, 02-677 Warszawa</i>
5. Adres zakładu, na którego terenie prowadzona jest eksploatacja instalacji <i>27-440 Ćmielów, Zaciszna 26, gm. Ćmielów, pow. ostrowiecki</i>
6. Rodzaj instalacji zgodnie z załącznikiem nr 2 rozporządzenia Ministra Środowiska z dnia 2 lipca 2010r. w sprawie zgłoszenia instalacji wytwarzających pola elektromagnetyczne (Dz. U. nr 130, poz. 879). <i>Instalacja radiokomunikacyjna, której moc promieniowana izotropowo wynosi nie mniej niż 15W, emitująca pola elektromagnetyczne o częstotliwościach od 30 kHz do 300 GHz.</i>
7. Rodzaj i zakres prowadzonej działalności, w tym wielkość produkcji lub wielkość świadczonych usług. <i>Usługi telekomunikacyjne bez prowadzenia produkcji. Wielkość świadczonych usług: usługi telekomunikacyjne dla ilości do 2000 użytkowników jednocześnie.</i>
8. Czas funkcjonowania instalacji (dni tygodnia i godziny) <i>Wszystkie dni tygodnia, 24 godziny na dobę.</i>
9. Emisja pola elektromagnetycznego o równoważnych mocach promieniowanych izotropowo (EIRP) poszczególnych anten: <i>Antena Sektorowa 11_GT: 2026W Antena Sektorowa 12_LNV: 18770W Antena Sektorowa 13_H: 19734W Antena Sektorowa 21_GT: 2026W Antena Sektorowa 22_LNV: 18770W Antena Sektorowa 23_H: 19734W Antena Sektorowa 31_GT: 2026W Antena Sektorowa 32_LNV: 18770W Antena Sektorowa 33_H: 19734W Radiolinia RL1: 3020W Radiolinia RL2: 5888W Radiolinia RL3: 1380W Radiolinia RL4: 5248W Radiolinia RL5: 5248W Radiolinia RL6: 1380W</i>
10. Opis stosowanych metod ograniczenia emisji <i>Instalacja ogranicza wielkość emisji w sposób automatyczny do wartości nie większych niż niezbędne do zapewnienia obsługi użytkowników sieci. Metoda zgodna z zasadą działania systemu telefonii komórkowej określona odpowiednimi normami.</i>
11. Informacja czy stopień ograniczenia wielkości emisji jest zgodny z obowiązującymi przepisami <i>Konstrukcja stacji ogranicza wielkość emisji, tak że obowiązujące przepisy i normy dotyczące pól elektromagnetycznych są zachowane.</i>

12. Szczegółowe dane odpowiednio do rodzaju instalacji zgodnie z wymaganiami określonymi w załączniku 2 do rozporządzenia, które utraciło moc dnia 1 stycznia 2021 roku.

LP 1.	<p>Współrzędne geograficzne anten instalacji:</p> <p><i>Antena Sektorowa 11_GT: (21°30'14.3"E, 50°53'19.2"N)</i>  <i>Antena Sektorowa 12_LNV: (21°30'14.3"E, 50°53'19.2"N)</i>  <i>Antena Sektorowa 13_H: (21°30'14.3"E, 50°53'19.2"N)</i>  <i>Antena Sektorowa 21_GT: (21°30'14.3"E, 50°53'19.2"N)</i>  <i>Antena Sektorowa 22_LNV: (21°30'14.3"E, 50°53'19.2"N)</i>  <i>Antena Sektorowa 23_H: (21°30'14.3"E, 50°53'19.2"N)</i>  <i>Antena Sektorowa 31_GT: (21°30'14.3"E, 50°53'19.2"N)</i>  <i>Antena Sektorowa 32_LNV: (21°30'14.3"E, 50°53'19.2"N)</i>  <i>Antena Sektorowa 33_H: (21°30'14.3"E, 50°53'19.2"N)</i>  <i>Radiolinia RL1: (21°30'14.3"E, 50°53'19.2"N)</i>  <i>Radiolinia RL2: (21°30'14.3"E, 50°53'19.2"N)</i>  <i>Radiolinia RL3: (21°30'14.3"E, 50°53'19.2"N)</i>  <i>Radiolinia RL4: (21°30'14.3"E, 50°53'19.2"N)</i>  <i>Radiolinia RL5: (21°30'14.3"E, 50°53'19.2"N)</i>  <i>Radiolinia RL6: (21°30'14.3"E, 50°53'19.2"N)</i></p>
LP 2.	<p>Częstotliwość pracy instalacji:  800MHz, 900MHz, 1800MHz, 2100MHz, 2600MHz, 13GHz, 18GHz, 23GHz</p>
LP 3.	<p>Wysokość środków elektrycznych anten nad poziomem terenu:</p> <p><i>Antena Sektorowa 11_GT: 51,00m</i>  <i>Antena Sektorowa 12_LNV: 51,00m</i>  <i>Antena Sektorowa 13_H: 51,00m</i>  <i>Antena Sektorowa 21_GT: 51,00m</i>  <i>Antena Sektorowa 22_LNV: 51,00m</i>  <i>Antena Sektorowa 23_H: 51,00m</i>  <i>Antena Sektorowa 31_GT: 51,00m</i>  <i>Antena Sektorowa 32_LNV: 51,00m</i>  <i>Antena Sektorowa 33_H: 51,00m</i>  <i>Radiolinia RL1: 53,10m</i>  <i>Radiolinia RL2: 53,00m</i>  <i>Radiolinia RL3: 52,80m</i>  <i>Radiolinia RL4: 53,10m</i>  <i>Radiolinia RL5: 52,80m</i>  <i>Radiolinia RL6: 52,80m</i></p>
LP 4.	<p>Emisja pola elektromagnetycznego o równoważnych mocach promieniowanych izotropowo (EIRP) poszczególnych anten:</p> <p><i>Antena Sektorowa 11_GT: 2026W</i>  <i>Antena Sektorowa 12_LNV: 18770W</i>  <i>Antena Sektorowa 13_H: 19734W</i>  <i>Antena Sektorowa 21_GT: 2026W</i>  <i>Antena Sektorowa 22_LNV: 18770W</i>  <i>Antena Sektorowa 23_H: 19734W</i>  <i>Antena Sektorowa 31_GT: 2026W</i>  <i>Antena Sektorowa 32_LNV: 18770W</i>  <i>Antena Sektorowa 33_H: 19734W</i>  <i>Radiolinia RL1: 3020W</i></p>

	<p>Radiolinia RL2: 5888W  Radiolinia RL3: 1380W  Radiolinia RL4: 5248W  Radiolinia RL5: 5248W  Radiolinia RL6: 1380W</p>
LP 5.	<p>Zakresy azymutów i kątów pochylecia osi głównych wiązek promieniowania poszczególnych anten Instalacji:</p> <p>Antena Sektorowa 11_GT: azymut 90°, pochylecia 0,5-9,5° (900MHz)  Antena Sektorowa 12_LNV: azymut 90°, pochylecia 0-10° (800MHz), pochylecia 0-10° (1800MHz), pochylecia 0-10° (2100MHz)  Antena Sektorowa 13_H: azymut 90°, pochylecia 0-6° (2600MHz)  Antena Sektorowa 21_GT: azymut 200°, pochylecia 0,5-9,5° (900MHz)  Antena Sektorowa 22_LNV: azymut 200°, pochylecia 0-7° (800MHz), pochylecia 0-7° (1800MHz), pochylecia 0-7° (2100MHz)  Antena Sektorowa 23_H: azymut 200°, pochylecia 0-6° (2600MHz)  Antena Sektorowa 31_GT: azymut 320°, pochylecia 0,5-9,5° (900MHz)  Antena Sektorowa 32_LNV: azymut 320°, pochylecia 0-10° (800MHz), pochylecia 0-10° (1800MHz), pochylecia 0-10° (2100MHz)  Antena Sektorowa 33_H: azymut 320°, pochylecia 0-6° (2600MHz)  Radiolinia RL1: azymut 11° +/-30°, pochylecia 0°  Radiolinia RL2: azymut 27° +/-30°, pochylecia 0°  Radiolinia RL3: azymut 92° +/-30°, pochylecia 0°  Radiolinia RL4: azymut 143° +/-30°, pochylecia 0°  Radiolinia RL5: azymut 248° +/-30°, pochylecia 0°  Radiolinia RL6: azymut 303° +/-30°, pochylecia 0°</p>
LP 6.	<p>Dla anteny Antena Sektorowa 11_GT miejsca dostępne dla ludności nie znajdują się w określonej we wskazanym poniżej rozporządzeniu odległości od środka elektrycznego anteny w osi jej głównej wiązki promieniowania,  Dla anteny Antena Sektorowa 12_LNV miejsca dostępne dla ludności nie znajdują się w określonej we wskazanym poniżej rozporządzeniu odległości od środka elektrycznego anteny w osi jej głównej wiązki promieniowania,  Dla anteny Antena Sektorowa 13_H miejsca dostępne dla ludności nie znajdują się w określonej we wskazanym poniżej rozporządzeniu odległości od środka elektrycznego anteny w osi jej głównej wiązki promieniowania,  Dla anteny Antena Sektorowa 21_GT miejsca dostępne dla ludności nie znajdują się w określonej we wskazanym poniżej rozporządzeniu odległości od środka elektrycznego anteny w osi jej głównej wiązki promieniowania,  Dla anteny Antena Sektorowa 22_LNV miejsca dostępne dla ludności nie znajdują się w określonej we wskazanym poniżej rozporządzeniu odległości od środka elektrycznego anteny w osi jej głównej wiązki promieniowania,  Dla anteny Antena Sektorowa 23_H miejsca dostępne dla ludności nie znajdują się w określonej we wskazanym poniżej rozporządzeniu odległości od środka elektrycznego anteny w osi jej głównej wiązki promieniowania,  Dla anteny Antena Sektorowa 31_GT miejsca dostępne dla ludności nie znajdują się w określonej we wskazanym poniżej rozporządzeniu odległości od środka elektrycznego anteny w osi jej głównej wiązki promieniowania,  Dla anteny Antena Sektorowa 32_LNV miejsca dostępne dla ludności nie znajdują się w określonej we wskazanym poniżej rozporządzeniu odległości od środka elektrycznego anteny w osi jej głównej wiązki promieniowania,  Dla anteny Antena Sektorowa 33_H miejsca dostępne dla ludności nie znajdują się w określonej we wskazanym poniżej rozporządzeniu odległości od środka elektrycznego anteny w osi jej głównej wiązki</p>



	<i>promieniowania, a zatem, zgodnie z przepisami wydanymi na podstawie art. 60 ustawy z dnia 3 października 2008r. o udostępnianiu informacji o środowisku i jego ochronie, udziale społeczeństwa w ochronie środowiska oraz o ocenach oddziaływania na środowisko, tj. Rozporządzeniem Rady Ministrów z dnia 10 września 2019 r. w sprawie przedsięwzięć mogących znacząco oddziaływać na środowisko (Dz.U. 2019 poz. 1839), przedmiotowa instalacja nie jest kwalifikowana jako przedsięwzięcie mogące zawsze bądź mogące potencjalnie znacząco oddziaływać na środowisko.</i>
LP 7.	<i>Sprawozdanie z wykonanych pomiarów poziomów pól elektromagnetycznych, o których mowa w art. 122a ust. 1 pkt 1) Prawa ochrony środowiska – jako załącznik.</i>
13. Miejscowość, data: Warszawa, 2021-10-29 Imię i nazwisko osoby reprezentującej prowadzącego instalację:  Podpis:	Podpis jest prawidłowy 
<b>II. Wypełnia organ ochrony środowiska przyjmujący zgłoszenie</b>	
Data zarejestrowania zgłoszenia .....	Numer zgłoszenia .....



Laboratorium EMVO Sp. J. Urbański, Pawelak

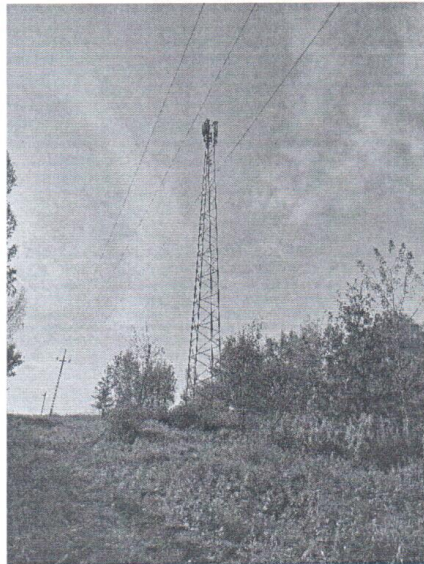
ul. Jasna 1  
00-013 Warszawa

tel. +48 22 780 29 64  
e-mail: laboratorium@emvo.pl



AB 1630

Sprawozdanie z pomiarów pól elektromagnetycznych - środowisko ogólne  
nr 84/10/OŚ/2021 - P4 - W



PP3480.2. p1401  
KOPIA DOKUMENTU JEST ZGODNA  
Z DOKUMENTEM ELEKTRONICZNYM  
PODPISANYM BEZPIECZNYM PODPISEM  
ELEKTRONICZNYM  
W DNIU 02.11.21 PRZEZ [REDAKTOR]

Nr i nazwa stacji	OSC3310	
Adres	Ćmielów, ul. Zaciszna 26, pow. ostrowiecki, woj. świętokrzyskie	
Opracowanie	[REDAKTOR]	Specjalista ds. pomiarów
Autoryzacja	[REDAKTOR]	Kierownik Laboratorium
Podpis	Podpis jest prawidłowy Dokument podpisany przez [REDAKTOR] Data: 2021.10.29 06:52:22 Powód: Zatwierdzam dokument	
Data	2021-10-26	

„Bez pisemnej zgody Laboratorium niniejsze sprawozdanie nie może być powielane inaczej, jak tylko w całości. Ponadto wyniki dotyczą tylko badanych obiektów przywołanych w niniejszym sprawozdaniu z badań”  
84/10/OŚ/2021 - P4 - W

## Spis treści

1. Informacje ogólne.....	3
2. Podstawa prawna.....	3
3. Opis pomiarów.....	3
4. Zróżnicowanie dopuszczalne poziomy pól elektromagnetycznych.....	5
5. Charakterystyka źródeł PEM.....	5
6. Wyniki pomiarów.....	6
7. Stwierdzenie zgodności.....	8
8. Oświadczenie.....	8
9. Spis załączników.....	8

## 1. Informacje ogólne.

Zleceniodawca	P4 sp. z o.o., ul. Wynałazek 1, 02-677 Warszawa osoba udzielająca informacji
Istotne informacje dostarczone przez klienta	komplet informacji niezbędnych do wykonania pomiarów i opracowania sprawozdania
Dane otrzymane od klienta mogące mieć wpływ na ważność wyników	Dane anten sektorowych, dane anten radioliniowych, parametry pracy instalacji, poprawka pomiarowa, ustawienie pochylenia anten
Prowadzący instalację	P4 sp. z o.o., ul. Wynałazek 1, 02-677 Warszawa
Lokalizacja obiektu	Ćmielów, ul. Zaciszna 26, pow. ostrowiecki, woj. świętokrzyskie
Miejsce instalacji anten	stalowa wieża kratowa
Miejsce instalacji urządzeń	outdoor
Osoby wykonujące pomiar	
Data wykonania pomiaru	2021-10-26
Czas rozpoczęcia pomiaru	13:48
Czas zakończenia pomiaru	15:25
Temperatura na początku pomiaru [°C]	11
Temperatura na koniec pomiaru [°C]	11
Warunki atmosferyczne	Brak opadów.
Wilgotność na początku pomiaru [%]	60
Wilgotność na koniec pomiaru [%]	60
Inne źródła pól elektromagnetycznych oznaczone na załączniku graficznym	brak
Parametry pracy instalacji	eksploatacyjne

## 2. Podstawa prawna.

### 2.1 Normy i rozporządzenia:

- Rozporządzeniem Ministra Klimatu z dnia 17 lutego 2020 r. w sprawie sposobów sprawdzania dotrzymania dopuszczalnych poziomów pól elektromagnetycznych w środowisku (Dz.U. 2020 poz. 258)
- Rozporządzenie Ministra Zdrowia z dnia 17 grudnia 2019 r. w sprawie dopuszczalnych poziomów pól elektromagnetycznych w środowisku (Dz.U. 2019 poz. 2448)
- Obwieszczenie Marszałka Sejmu Rzeczypospolitej Polskiej z dnia 19 lipca 2019 r. w sprawie ogłoszenia jednolitego tekstu ustawy - Prawo ochrony środowiska (Dz.U. 2019 poz. 1396).

## 3. Opis pomiarów.

Metodologia pomiarowa	Pomiary w oparciu o Rozporządzeniem Ministra Klimatu z dnia 17 lutego 2020 r. w sprawie sposobów sprawdzania dotrzymania dopuszczalnych poziomów pól elektromagnetycznych w środowisku (Dz.U. 2020 poz. 258).
Cel badań	Określenie wartości natężenia pola elektrycznego w miejscach dostępnych dla ludności.

Opis zestawu pomiarowego	<p>Miernik Narda NBM 520, Sonda EF 9091, o zakresie pomiarowym 0,8 V/m - 300V/m pracująca w paśmie 0,1 – 90 GHz, świadectwo wydane przez Laboratorium Wzorców i Metrologii Pola Elektromagnetycznego, Instytut Telekomunikacji, Teleinformatyki i Akustyki Politechniki Wrocławskiej. Świadectwo ważne do 07.07.2023. Miernik Narda NBM 520, Sonda EF 9091 pracująca w zakresie temperatury -10°C - +50°C oraz wilgotności 5% - 95%. Niepewność rozszerzona wynosi 38,2% przy poziomie ufności 95% z uwzględnieniem współczynnika rozszerzenia k=2.</p> <p>Termohigrometr Termoprodukt, typ: Termik+, nr identyfikacyjny 700618, świadectwo wzorcowania nr 1763/AH/19 z dn. 29.07.2019 r. wydane przez Laboratorium Pomiarowe "MUTECH".</p> <p>Przymiar wstępowy STABILA, nr identyfikacyjny 31WL, świadectwo wzorcowania nr 6W1/1826/19 z dn. 02.08.2019 r. wydane przez Dyrektora Okręgowego Urzędu Miar w Gdańsku.</p> <p>GPS Garmin 64s okresowo sprawdzany w punktach osnowy geodezyjnej klasy 3 na podstawie licencji punktu, zgodnie z procedurą sprawdzeń okresowych IS/PO16-11/03.</p>
Wypożyczenie pomocnicze	<p>Przymiar wstępowy STABILA, nr identyfikacyjny 31WL, świadectwo wzorcowania nr 6W1/1826/19 z dn. 02.08.2019 r. wydane przez Dyrektora Okręgowego Urzędu Miar w Gdańsku.</p> <p>GPS Garmin 64s okresowo sprawdzany w punktach osnowy geodezyjnej klasy 3 na podstawie licencji punktu, zgodnie z procedurą sprawdzeń okresowych IS/PO16-11/03.</p>
Pomiary zostały wykonane	<ol style="list-style-type: none"> <li>1. na głównych i pomocniczych kierunkach pomiarowych, na kierunkach zbliżonych do azymutów anten oraz w dodatkowych pionach pomiarowych zgodnie z wymaganiami pkt 12, 13, 14 i 19 załącznika do rozporządzenia Ministra Klimatu z dnia 17 lutego 2020 r. (Dz. U. 2020, poz. 258),</li> <li>2. na obszarze pomiarowym, dla którego, na podstawie uprzednio wykonanych obliczeń uzyskanych od zleceniodawcy, stwierdzono możliwość występowania pól elektromagnetycznych o poziomach zbliżonych do poziomów dopuszczalnych zgodnie z wymaganiami pkt 5 ppkt 2 oraz pkt 13 ppkt 1 załącznika do rozporządzenia Ministra Klimatu z dnia 17 lutego 2020 r. (Dz. U. 2020, poz. 258). Wyniki obliczeń nie uwzględniały parametrów pracy instalacji innych operatorów występujących na obiekcie bądź w obszarze pomiarowym.</li> <li>3. w miejscach dostępnych dla ludności.</li> <li>4. miejsca niedostępne podczas wykonywania pomiarów wskazane zostały w pkt 6 (tabeli wyniki pomiarów)</li> <li>5. wyniki pomiarów uzyskane zostały przy uwzględnieniu poprawek pomiarowych przekazanych przez zleceniodawcę oraz przy rzeczywistych warunkach pracy instalacji innych operatorów (w przypadku występowania). W takiej sytuacji uwzględniono jednolitą poprawkę pomiarową wynoszącą 1,70</li> </ol>
Szczególne warunki podczas wykonywania pomiarów	<p>Pomiary wykonane zostały podczas obowiązywania w kraju stanu epidemii, zgodnie z art. 122a ust. 1b Ustawy z dnia 27 kwietnia 2001 r. – Prawo ochrony środowiska (Dz. U. z 2019 r. poz. 1396, z późn. zm.9))</p>
Warunki pracy urządzeń nadawczych	<p>Podczas pomiarów zostały uwzględnione poprawki pomiarowe przekazane przez zleceniodawcę, umożliwiające uwzględnienie maksymalnych parametrów pracy instalacji zgodnie z pkt 7 załącznika do Rozporządzeniem Ministra Klimatu z dnia 17 lutego 2020 r. w sprawie sposobów sprawdzania dotrzymania dopuszczalnych poziomów pól elektromagnetycznych w środowisku (Dz. U. 2020, poz. 258).</p>

#### 4. Zróżnicowanie dopuszczalne poziomy pól elektromagnetycznych.

Zakresy znajdują się w Dzienniku Ustaw z dnia 17 grudnia 2019 r. przedstawione są w tabeli nr 2 (Dz. U. z 2019r. poz. 2448).

Parametr fizyczny	Składowa elektryczna E (V/m)	Składowa magnetyczna H (A/m)	Gęstość mocy S (W/m <sup>2</sup> )
Zakres Częstotliwości pola elektromagnetycznego			
od 400 MHz do 2000 MHz	$1,375 \times f^{0,5}$	$0,0037 \times f^{0,5}$	f / 200
od 2 GHz do 300 GHz	61	0,16	10

#### 5. Charakterystyka źródeł PEM.

Zgodnie z informacją otrzymaną od Klienta pomiary zostały wykonane przy ustawieniach pochylenia anten zgodnych z pkt. 13, ppkt 2 załącznika do rozporządzenia Ministra Klimatu z dnia 17 lutego 2020 roku.

Anteny sektorowe - dane otrzymane od klienta

Charakterystyka promieniowania		kierunkowa				
Rzeczywisty czas pracy [h/dobę]		24				
Rodzaj wytwarzanego pola		stacjonarne				
Lp	Wyszczególnienie	sektor 1				
<b>I Nadajnik stacji bazowej:</b>						
1	Typ / Producent	RBS / Ericsson				
2	Częstotliwość (pasmo) MHz	2600	2100	1800	800	900
3	Maksymalna moc nadawana na sektor [dBm]	52,04	52,04	52,04	46,02	46,02
<b>II Obciążenie:</b>						
1	Typ anteny	Huawei ADU4521R0	Huawei ATR4518R11		Kathrein 80010306	
2	Producent anteny	Huawei	Huawei		Kathrein	
3	Ilość anten	1	1		1	
4	Azymut	90				
5	Zakres kątów pochylenia anten [°]	0,00-6,00	0,00-10,00	0,00-10,00	0,00-10,00	0,50-9,50
6	Wysokość zainst. n.p.t. [m]	51,00				
7	EIRP [W]	19734	18770		2026	

Charakterystyka promieniowania		kierunkowa				
Rzeczywisty czas pracy [h/dobę]		24				
Rodzaj wytwarzanego pola		stacjonarne				
Lp	Wyszczególnienie	sektor 2				
<b>I Nadajnik stacji bazowej:</b>						
1	Typ / Producent	RBS / Ericsson				
2	Częstotliwość (pasmo) MHz	2600	2100	1800	800	900
3	Maksymalna moc nadawana na sektor [dBm]	52,04	52,04	52,04	46,02	46,02
<b>II Obciążenie:</b>						
1	Typ anteny	Huawei ADU4521R0	Huawei ATR4518R11		Kathrein 80010306	
2	Producent anteny	Huawei	Huawei		Kathrein	
3	Ilość anten	1	1		1	
4	Azymut	200				
5	Zakres kątów pochylenia anten [°]	0,00-6,00	0,00-7,00	0,00-7,00	0,00-7,00	0,50-9,50
6	Wysokość zainst. n.p.t. [m]	51,00				
7	EIRP [W]	19734	18770		2026	

„Bez pisemnej zgody Laboratorium niniejsze sprawozdanie nie może być powielane inaczej, jak tylko w całości. Ponadto wyniki dotyczą tylko badanych obiektów przywołanych w niniejszym sprawozdaniu z badań”

Charakterystyka promieniowania		kierunkowa				
Rzeczywisty czas pracy [h/dobę]		24				
Rodzaj wytwarzanego pola		stacjonarne				
Lp		Wyszczególnienie				
I		Nadajnik stacji bazowej:				
1	Typ / Producent	RBS / Ericsson				
2	Częstotliwość (pasmo) MHz	2600	2100	1800	800	900
3	Maksymalna moc nadawana na sektor [dBm]	52,04	52,04	52,04	46,02	46,02
II		Obciążenie:				
1	Typ anteny	Huawei ADU4521R0	Huawei ATR4518R11	Kathrein 80010306		
2	Producent anteny	Huawei	Huawei	Kathrein		
3	Ilość anten	1	1	1		
4	Azymut	320				
5	Zakres kątów pochylecia anten [°]	0,00-6,00	0,00-10,00	0,00-10,00	0,00-10,00	0,50-9,50
6	Wysokość zainst. n.p.t. [m]	51,00				
7	EIRP [W]	19734	18770	2026		

#### Anteny radioliniowe - dane otrzymane od klienta

Charakterystyka promieniowania		kierunkowa					
Rzeczywisty czas pracy [h/dobę]		24					
Rodzaj wytwarzanego pola		stacjonarne					
Lp		Linia radiowa			Antena		
	typ/producent	częstotliwość pracy [GHz]	moc wyjściowa [dBm]	typ/producent	średnica anteny [m]	azymut [°]	wysokość zainstal. [m]
1	OPTIX RTN/HUAWEI	13	29	VHLPX2-13/Andrew	0,6	11	53,10
2	MINI-LINK/ERICSSON	23	27	ANT3 B 0.6 23 HP/HPX/Ericsson	0,6	27	53,00
3	OPTIX RTN/HUAWEI	23	21	VHLPX2-23/Andrew	0,6	92	52,80
4	OPTIX RTN/HUAWEI	18	28,5	VHLPX2-18/Andrew	0,6	143	53,10
5	OPTIX RTN/HUAWEI	18	28,5	VHLPX2-18/Andrew	0,6	248	52,80
6	OPTIX RTN/HUAWEI	23	21	VHLPX2-23/Andrew	0,6	303	52,80

## 6. Wyniki pomiarów.

Wyniki pomiarów pól elektromagnetycznych dla celów ochrony środowiska przedstawia poniższa tabela. Piony pomiarowe zostały przedstawione w zał. 2.

Nr PP	Pole-E [V/m]	Pole-E*kE,+U [V/m]	Pole-H [A/m]	Pole-H*kE,+U [A/m]	Wys. pomiaru [m]	Opis pionu	Uwagi	WME	WMH
1	0,6*	1,88	0,002	0,005	1,9	N: 50° 53' 19,8" E: 21° 30' 17,6"	otoczenie stacji nadawczej - ok. 100 m od obiektu wzdłuż gł. osi promieniowania - GKP	0,067	0,068
2	0,6*	1,88	0,002	0,005	1,4	N: 50° 53' 19,7" E: 21° 30' 22,4"	otoczenie stacji nadawczej - ok. 200 m od obiektu wzdłuż gł. osi promieniowania - GKP	0,067	0,068
3	0,5*	1,88	0,002	0,005	1,7	N: 50° 53' 19,4" E: 21° 30' 27,9"	otoczenie stacji nadawczej - ok. 300 m od obiektu wzdłuż gł. osi promieniowania - GKP	0,067	0,068
4	0,6*	1,88	0,002	0,005	1,4	N: 50° 53' 19,3" E: 21° 30' 33,1"	otoczenie stacji nadawczej - ok. 400 m od obiektu wzdłuż gł. osi promieniowania - GKP	0,067	0,068
5	0,6*	1,88	0,002	0,005	1,7	N: 50° 53' 19,2" E: 21° 30' 38,2"	otoczenie stacji nadawczej - ok. 500 m od obiektu wzdłuż gł. osi promieniowania - GKP	0,067	0,068
6	1,4	3,29	0,004	0,009	1,6	N: 50° 53' 16,9" E: 21° 30' 10,3"	otoczenie stacji nadawczej - ok. 100 m od obiektu wzdłuż gł. osi promieniowania - GKP	0,117	0,120
7	1,0	2,35	0,003	0,006	1,3	N: 50° 53' 13,8" E: 21° 30' 8,7"	otoczenie stacji nadawczej - ok. 200 m od obiektu wzdłuż gł. osi promieniowania - GKP	0,084	0,085
8	0,8	1,88	0,002	0,005	1,9	N: 50° 53' 10,7" E: 21° 30' 6,8"	otoczenie stacji nadawczej - ok. 300 m od obiektu wzdłuż gł. osi promieniowania - GKP	0,067	0,068
9	1,0	2,35	0,003	0,006	1,6	N: 50° 53' 7,9" E: 21° 30' 4,5"	otoczenie stacji nadawczej - ok. 400 m od obiektu wzdłuż gł. osi promieniowania - GKP	0,084	0,085
10	1,1	2,58	0,003	0,007	1,9	N: 50° 53' 4,8" E: 21° 30' 2,9"	otoczenie stacji nadawczej - ok. 500 m od obiektu wzdłuż gł. osi promieniowania - GKP	0,092	0,094
11	1,1	2,58	0,003	0,007	1,7	N: 50° 53' 22,5" E: 21° 30' 9,5"	otoczenie stacji nadawczej - ok. 100 m od obiektu wzdłuż gł. osi promieniowania - GKP	0,092	0,094
12	0,5*	1,88	0,002	0,005	1,5	N: 50° 53' 24" E: 21° 30' 4,4"	otoczenie stacji nadawczej - ok. 200 m od obiektu wzdłuż gł. osi promieniowania - GKP	0,067	0,068
13	0,6*	1,88	0,002	0,005	1,8	N: 50° 53' 29,9" E: 21° 29' 59,9"	otoczenie stacji nadawczej - ok. 400 m od obiektu wzdłuż gł. osi promieniowania - GKP	0,067	0,068
14	0,5*	1,88	0,002	0,005	2,0	N: 50° 53' 33" E: 21° 29' 56,7"	otoczenie stacji nadawczej - ok. 500 m od obiektu wzdłuż gł. osi promieniowania - GKP	0,067	0,068
15	0,6*	1,88	0,002	0,005	1,6	N: 50° 53' 21,4" E: 21° 30' 13,1"	otoczenie stacji nadawczej - ok. 50 m od obiektu wzdłuż gł. osi promieniowania - GKP	0,067	0,068

„Bez pisemnej zgody Laboratorium niniejsze sprawozdanie nie może być powielane inaczej, jak tylko w całości. Ponadto wyniki dotyczą tylko badanych obiektów przywołanych w niniejszym sprawozdaniu z badań”  
84/10/OŚ/2021 - P4 - W

16	0,5*	1,88	0,002	0,005	1,4	N: 50° 53' 22,5" E: 21° 30' 15,8"	otoczenie stacji nadawczej - ok. 100 m od obiektu wzdłuż gł. osi promieniowania - GKP	0,067	0,068
17	0,5*	1,88	0,002	0,005	1,5	N: 50° 53' 23,9" E: 21° 30' 16,3"	otoczenie stacji nadawczej - ok. 150 m od obiektu wzdłuż gł. osi promieniowania - GKP	0,067	0,068
18	0,8	1,88	0,002	0,005	1,2	N: 50° 53' 18,5" E: 21° 30' 14"	otoczenie stacji nadawczej - ok. 50 m od obiektu wzdłuż gł. osi promieniowania - GKP	0,067	0,068
19	0,8	1,88	0,002	0,005	1,6	N: 50° 53' 17,1" E: 21° 30' 15,4"	otoczenie stacji nadawczej - ok. 100 m od obiektu wzdłuż gł. osi promieniowania - GKP	0,067	0,068
20	0,6*	1,88	0,002	0,005	1,3	N: 50° 53' 16" E: 21° 30' 16,6"	otoczenie stacji nadawczej - ok. 150 m od obiektu wzdłuż gł. osi promieniowania - GKP	0,067	0,068
21	1,1	2,58	0,003	0,007	1,3	N: 50° 53' 19,1" E: 21° 30' 10"	otoczenie stacji nadawczej - ok. 50 m od obiektu wzdłuż gł. osi promieniowania - GKP	0,092	0,094
22	0,9	2,11	0,002	0,006	1,8	N: 50° 53' 18,6" E: 21° 30' 7,6"	otoczenie stacji nadawczej - ok. 100 m od obiektu wzdłuż gł. osi promieniowania - GKP	0,076	0,077
23	0,8	1,88	0,002	0,005	1,5	N: 50° 53' 18,1" E: 21° 30' 5,1"	otoczenie stacji nadawczej - ok. 150 m od obiektu wzdłuż gł. osi promieniowania - GKP	0,067	0,068
24	0,5*	1,88	0,002	0,005	1,2	N: 50° 53' 20,6" E: 21° 30' 10,3"	otoczenie stacji nadawczej - ok. 50 m od obiektu wzdłuż gł. osi promieniowania - GKP	0,067	0,068
25	0,8	1,88	0,002	0,005	1,5	N: 50° 53' 21,8" E: 21° 30' 8,5"	otoczenie stacji nadawczej - ok. 100 m od obiektu wzdłuż gł. osi promieniowania - GKP	0,067	0,068
26	0,6*	1,88	0,002	0,005	1,5	N: 50° 53' 22,7" E: 21° 30' 5,9"	otoczenie stacji nadawczej - ok. 150 m od obiektu wzdłuż gł. osi promieniowania - GKP	0,067	0,068
27	0,5*	1,88	0,002	0,005	1,9	N: 50° 53' 15,7" E: 21° 30' 8,5"	otoczenie stacji nadawczej - PKP	0,067	0,068
28	0,6*	1,88	0,002	0,005	1,2	N: 50° 53' 17,6" E: 21° 30' 8,9"	otoczenie stacji nadawczej - PKP	0,067	0,068
29	0,5*	1,88	0,002	0,005	1,6	N: 50° 53' 22,8" E: 21° 30' 10,6"	otoczenie stacji nadawczej - PKP	0,067	0,068
30	0,6*	1,88	0,002	0,005	2,0	N: 50° 53' 20,8" E: 21° 30' 17,3"	otoczenie stacji nadawczej - PKP	0,067	0,068
31	0,5*	1,88	0,002	0,005	1,5	N: 50° 53' 20,5" E: 21° 30' 19,8"	otoczenie stacji nadawczej - PKP	0,067	0,068
32	0,6*	1,88	0,002	0,005	2,0	N: 50° 53' 19,1" E: 21° 30' 19,7"	otoczenie stacji nadawczej - PKP	0,067	0,068
33	0,5*	1,88	0,002	0,005	1,4	N: 50° 53' 19" E: 21° 30' 17,3"	otoczenie stacji nadawczej - PKP	0,067	0,068
34	0,6*	1,88	0,002	0,005	1,2	N: 50° 53' 16,6" E: 21° 30' 12,1"	otoczenie stacji nadawczej - PKP	0,067	0,068
35	0,5*	1,88	0,002	0,005	1,4	N: 50° 53' 15,2" E: 21° 30' 10,7"	otoczenie stacji nadawczej - PKP	0,067	0,068
A	0,5*	1,88	0,002	0,005	1,7	N: 50° 53' 23,7" E: 21° 30' 7,5"	ul. Ostrowiecka 45, pomiar przed wejściem - DPP	0,067	0,068
B	0,6*	1,88	0,002	0,005	1,2	N: 50° 53' 31,1" E: 21° 29' 60"	ul. Raciborskiego 23/25, pomiar przed wejściem - DPP	0,067	0,068
C	0,5*	1,88	0,002	0,005	1,6	N: 50° 53' 31" E: 21° 29' 58,5"	ul. Raciborskiego 27, pomiar przed wejściem - DPP	0,067	0,068
D	0,6*	1,88	0,002	0,005	1,5	N: 50° 53' 31,3" E: 21° 29' 57,2"	ul. Raciborskiego 29, pomiar przed wejściem - DPP	0,067	0,068
E	0,5*	1,88	0,002	0,005	1,7	N: 50° 53' 32,3" E: 21° 29' 57,1"	ul. Raciborskiego 16, pomiar przed wejściem - DPP	0,067	0,068
F	0,5*	1,88	0,002	0,005	1,4	N: 50° 53' 19,2" E: 21° 30' 31,3"	ul. Opatowska 22, pomiar przed wejściem - DPP	0,067	0,068
G	0,6*	1,88	0,002	0,005	2,0	N: 50° 53' 19,9" E: 21° 30' 31,7"	ul. Opatowska 24, pomiar przed wejściem - DPP	0,067	0,068
H	0,5*	1,88	0,002	0,005	1,3	N: 50° 53' 19,1" E: 21° 30' 34,2"	ul. Opatowska 29, pomiar przed wejściem - DPP	0,067	0,068
I	0,4*	1,88	0,002	0,005	1,7	N: 50° 53' 19,9" E: 21° 30' 34"	ul. Opatowska 27, pomiar przed wejściem - DPP	0,067	0,068
J	0,6*	1,88	0,002	0,005	1,6	N: 50° 53' 20,8" E: 21° 30' 38,2"	ul. Niecała 30, pomiar przed wejściem - DPP	0,067	0,068

wynik pomiaru pole - E [V/m] - maksymalna wartość chwilowa zmierzona w danym pionie pomiarowym

\* Wartość zmierzona poniżej zakresu akredytacji. Do obliczeń przyjęto wartość zgodną z progiem czułości zestawu pomiarowego.

GKP – główne kierunki pomiarowe

PKP – pomocnicze kierunki pomiarowe

DPP – dodatkowe punkty pomiarowe

PP – pion pomiarowy

„Bez pisemnej zgody Laboratorium niniejsze sprawozdanie nie może być powielane inaczej, jak tylko w całości. Ponadto wyniki dotyczą tylko badanych obiektów przywołanych w niniejszym sprawozdaniu z badań”

84/10/OŚ/2021 - P4 - W

Strona 7 z 11

U – niepewność pomiarowa dla współczynnika rozszerzenia  $k=2$   
 $k_E$  – poprawka pomiarowa badanej instalacji radiokomunikacyjnej podana przez operatora ( $k_E=1,70$ ),  
poprawka pomiarowa w przypadku oddziaływania innych instalacji radiokomunikacyjnych na badany obszar ( $k_E=2,0$ )  
WME – wartość wskaźnikowa poziomu emisji pól elektromagnetycznych dla miejsc dostępnych dla ludności dla składowej elektrycznej pola  
WMH – wartość wskaźnikowa poziomu emisji pól elektromagnetycznych dla miejsc dostępnych dla ludności dla składowej magnetycznej pola  
Przyjęto najniższą dopuszczalną wartość składowej elektrycznej pola dla objętego pomiarami zakresu częstotliwości  $\min(ME_{gr})= 28$  V/m oraz składowej magnetycznej  $\min(MH_{gr})= 0,073$  A/m.

## 7. Stwierdzenie zgodności

Na podstawie wytycznych podanych w Rozporządzeniu Ministra Zdrowia z dnia 17 grudnia 2019 r. w sprawie dopuszczalnych poziomów pól elektromagnetycznych w środowisku (Dz.U. 2019 poz. 2448) oraz sposobów sprawdzania dotrzymania tych poziomów zgodnie z Rozporządzeniem Ministra Klimatu z dnia 17 lutego 2020 r. w sprawie sposobów sprawdzania dotrzymania dopuszczalnych poziomów pól elektromagnetycznych w środowisku (Dz.U. 2020 poz. 258) dotyczących źródła wymagań, które muszą być spełnione (załącznik do rozporządzenia Ministra Klimatu z dnia 17 lutego 2020 r. (poz. 258)), w oparciu o zasadę podejmowania decyzji zgodną z pkt 26 załącznika do rozporządzenia Ministra Klimatu z dnia 17 lutego 2020 r. (poz. 258), na podstawie wyników pomiarów pól elektromagnetycznych wykonanych w dniu 26.10.2021r. stwierdzono, iż w miejscach dostępnych dla ludności, dopuszczalne poziomy pól elektromagnetycznych w środowisku, określone w przepisach wydanych na podstawie art. 122 ust. 1 ustawy z dnia 27 kwietnia 2001 r. – Prawo ochrony środowiska, uznaje się za dotrzymane w obszarze pomiarowym, w którym w wyniku zastosowania sposobu sprawdzenia dotrzymania dopuszczalnych poziomów pól elektromagnetycznych w środowisku, udokumentowano, że żadna z wartości wskaźnikowych nie przekracza wartości 1.

## 8. Oświadczenie.

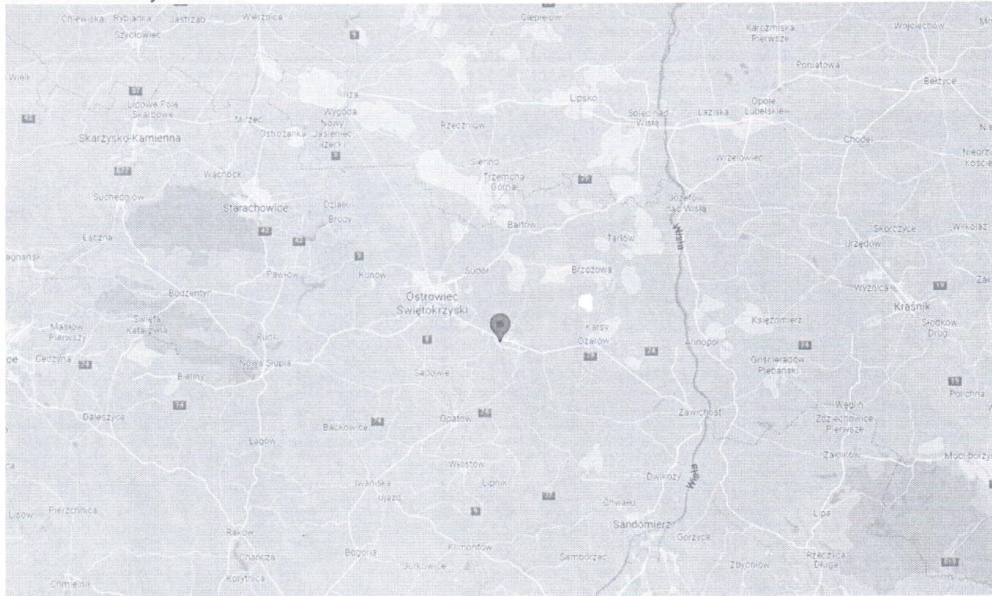
Wyniki badania odnoszą się wyłącznie do badanego obiektu.  
Bez pisemnej zgody sprawozdanie nie może być powielane inaczej, jak tylko w całości.  
Uwagi i zastrzeżenia przyjmowane są w formie pisemnej w ciągu 14 dni od daty otrzymania sprawozdania.

## 9. Spis załączników.

- Zał. 1. Lokalizacja obiektu.
- Zał. 2. Widok pionów pomiarowych
- Zał. 3. Załączniki graficzne.

**Koniec sprawozdania**

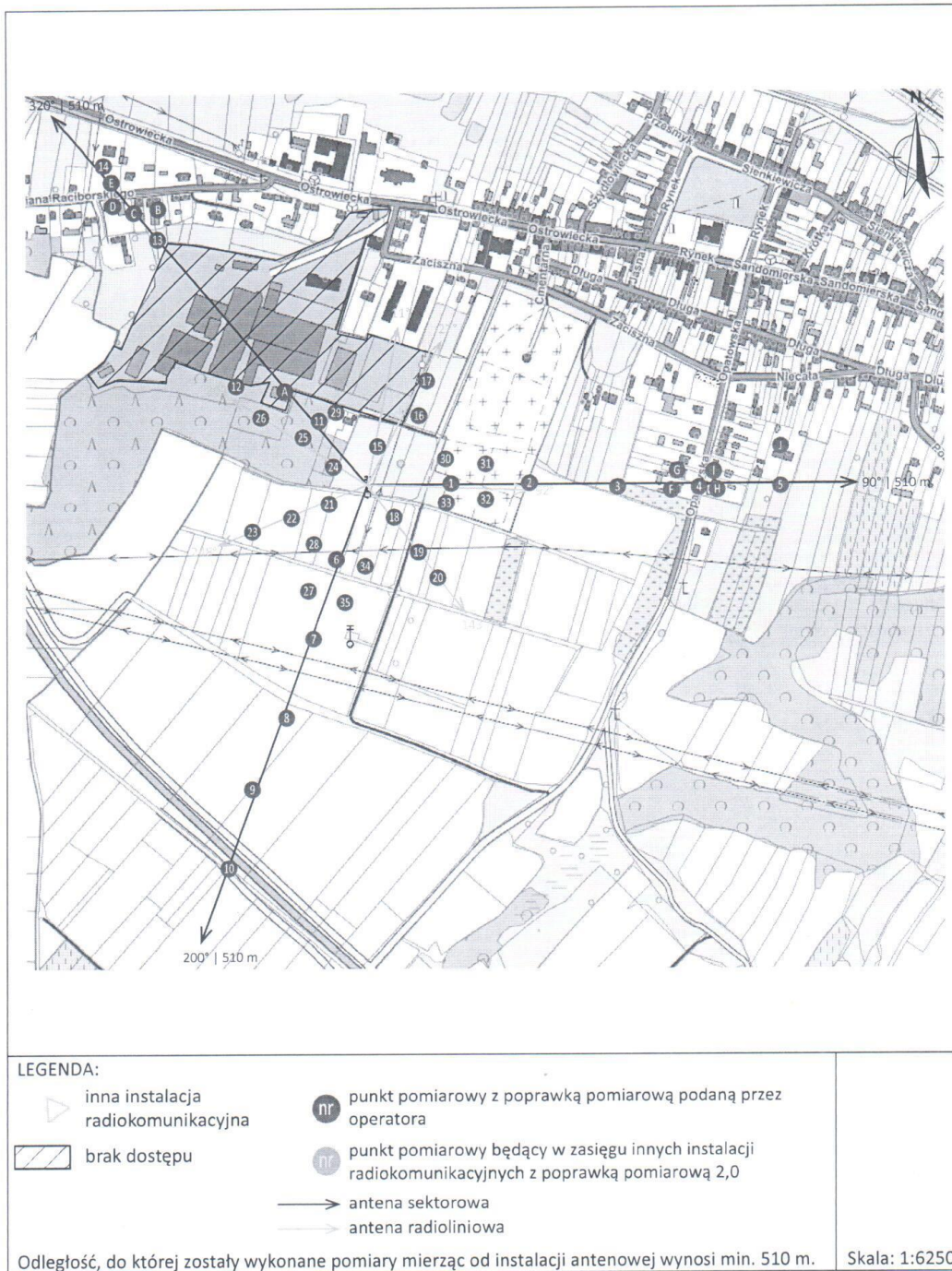
### Załącznik 1. Lokalizacja obiektu



województwo: świętokrzyskie

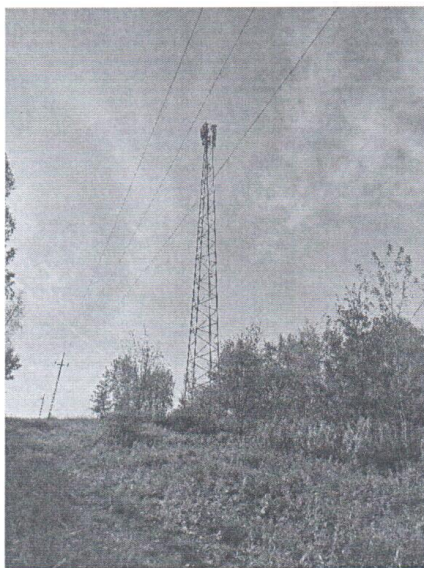
Współrzędne geograficzne	
długość:	E: 21° 30' 12,4"
szerokość:	N: 50° 53' 19,8"

Załącznik 2. Widok pionów pomiarowych



„Bez pisemnej zgody Laboratorium niniejsze sprawozdanie nie może być powielane inaczej, jak tylko w całości. Ponadto wyniki dotyczą tylko badanych obiektów przywołanych w niniejszym sprawozdaniu z badań”  
84/10/OŚ/2021 - P4 - W

Zař. 3. Załączniki graficzne.



„Bez pisemnej zgody Laboratorium niniejsze sprawozdanie nie może być powielane inaczej, jak tylko w całości. Ponadto wyniki dotyczą tylko badanych obiektów przywołanych w niniejszym sprawozdaniu z badań”  
84/10/OŚ/2021 - P4 - W

## Dokument elektroniczny

---

### Miejsce i data sporządzenia dokumentu

2021-11-03

### Dane nadawcy

[Redacted]  
P4 Sp. z o.o.  
02-677 Warszawa (miasto)  
ul. Wynalazek 1  
Województwo: MAZOWIECKIE  
Powiat: Warszawa  
Gmina: Warszawa (gmina miejska)

### Dane adresata

STAROSTWO POWIATOWE W OSTROWCU ŚWIĘTOKRZYSKIM (27-400 OSTROWIEC ŚWIĘTOKRZYSKI, WOJ. ŚWIĘTOKRZYSKIE)

### ZAWIADOMIENIE

#### OSC3310 - aktualizacja zgłoszenia instalacji wytwarzającej pole elektromagnetyczne

Dzień dobry,  
w załączeniu przesyłam aktualizację zgłoszenia instalacji wytwarzającej pole elektromagnetyczne stacji bazowej telefonii komórkowej nr OSC3310.

Z poważaniem

### Załączniki:

[Redacted]  
[OSC3310B aktualizacja zgłoszenia.pdf](#)  
[OSC3310B oplata.pdf](#)  
[OSC3310B OS 26 10 2021.pdf](#)

Dokument został podpisany, aby go zweryfikować należy użyć oprogramowania do weryfikacji podpisu. Data złożenia podpisu:  
2021-11-03T14:01:46.203+01:00

---

Podpis elektroniczny