



AKTUALIZACJA DANYCH INSTALACJI PO WPROWADZENIU ZMIANY NIEISTOTNEJ
I. Wypełnia podmiot prowadzący instalację dokonujący jej zgłoszenia
1. Nazwa i adres organu ochrony środowiska właściwego do przyjęcia zgłoszenia <i>Starostwo Powiatowe w Ostrowcu Świętokrzyskim Wydział Rolnictwa i Środowiska ul. Ilżecka 37 27-400 Ostrowiec Świętokrzyski</i>
2. Nazwa instalacji zgodna z nazewnictwem stosowanym przez prowadzącego instalację <i>OSC4401_D (zgłoszenie nr 5)</i>
3. Określenie nazw jednostek terytorialnych (gmin, powiatów i województw), na których terenie znajduje się instalacja, wraz z podaniem symboli NTS jednostek terytorialnych, na których terenie znajduje się instalacja. <i>woj. ŚWIĘTOKRZYSKIE 2.3.26 (TERYT: 26) (KTS: 10052600000000), pow. ostrowiecki 4.3.26.52.07 (TERYT: 2607) (KTS: 10052615207000), gm. Kunów 5.3.26.52.07.05.3 (TERYT: 2607053) (KTS: 10052615207053)</i>
4. Oznaczenie prowadzącego instalację, jego adres zamieszkania lub siedziby <i>P4 Sp. z o.o., ul Wynałazek 1, 02-677 Warszawa</i>
5. Adres zakładu, na którego terenie prowadzona jest eksploatacja instalacji <i>26-700 Kunów, Fabryczna 27b, gm. Kunów, pow. ostrowiecki</i>
6. Rodzaj instalacji zgodnie z załącznikiem nr 2 rozporządzenia Ministra Środowiska z dnia 2 lipca 2010r. w sprawie zgłoszenia instalacji wytwarzających pola elektromagnetyczne (Dz. U. nr 130, poz. 879). <i>Instalacja radiokomunikacyjna, której moc promieniowana izotropowo wynosi nie mniej niż 15W, emitująca pola elektromagnetyczne o częstotliwościach od 30 kHz do 300 GHz.</i>
7. Rodzaj i zakres prowadzonej działalności, w tym wielkość produkcji lub wielkość świadczonych usług. <i>Usługi telekomunikacyjne bez prowadzenia produkcji. Wielkość świadczonych usług: usługi telekomunikacyjne dla ilości do 2000 użytkowników jednocześnie.</i>
8. Czas funkcjonowania instalacji (dni tygodnia i godziny) <i>Wszystkie dni tygodnia, 24 godziny na dobę.</i>
9. Emisja pola elektromagnetycznego o równoważnych mocach promieniowanych izotropowo (EIRP) poszczególnych anten: <i>Antena Sektorowa 11_GT: 2026W Antena Sektorowa 12_L: 8815W Antena Sektorowa 13_N: 6310W Antena Sektorowa 14_HV: 11708W Antena Sektorowa 21_L: 8815W Antena Sektorowa 22_GT: 2026W Antena Sektorowa 23_N: 6310W Antena Sektorowa 24_HV: 11708W Antena Sektorowa 31_L: 8815W Antena Sektorowa 32_N: 6310W Antena Sektorowa 33_GT: 2026W Antena Sektorowa 34_HV: 11708W Radiolinia RL1: 8822W Radiolinia RL2: 7524W</i>
10. Opis stosowanych metod ograniczenia emisji <i>Instalacja ogranicza wielkość emisji w sposób automatyczny do wartości nie większych niż niezbędne do zapewnienia obsługi użytkowników sieci. Metoda zgodna z zasadą działania systemu telefonii komórkowej określona odpowiednimi normami.</i>
11. Informacja czy stopień ograniczenia wielkości emisji jest zgodny z obowiązującymi przepisami <i>Konstrukcja stacji ogranicza wielkość emisji, tak że obowiązujące przepisy i normy dotyczące pól elektromagnetycznych są zachowane.</i>

12. Szczegółowe dane odpowiednio do rodzaju instalacji zgodnie z wymaganiami określonymi w załączniku 2 do rozporządzenia, które utraciło moc dnia 1 stycznia 2021 roku.	
LP 1.	<p>Współrzędne geograficzne anten instalacji:</p> <p><i>Antena Sektorowa 11_GT: (21°17'00.3"E, 50°58'00.4"N)</i> <i>Antena Sektorowa 12_L: (21°17'00.3"E, 50°58'00.4"N)</i> <i>Antena Sektorowa 13_N: (21°17'00.3"E, 50°58'00.4"N)</i> <i>Antena Sektorowa 14_HV: (21°17'00.3"E, 50°58'00.4"N)</i> <i>Antena Sektorowa 21_L: (21°17'00.3"E, 50°58'00.4"N)</i> <i>Antena Sektorowa 22_GT: (21°17'00.3"E, 50°58'00.4"N)</i> <i>Antena Sektorowa 23_N: (21°17'00.3"E, 50°58'00.4"N)</i> <i>Antena Sektorowa 24_HV: (21°17'00.3"E, 50°58'00.4"N)</i> <i>Antena Sektorowa 31_L: (21°17'00.3"E, 50°58'00.4"N)</i> <i>Antena Sektorowa 32_N: (21°17'00.3"E, 50°58'00.4"N)</i> <i>Antena Sektorowa 33_GT: (21°17'00.3"E, 50°58'00.4"N)</i> <i>Antena Sektorowa 34_HV: (21°17'00.3"E, 50°58'00.4"N)</i> <i>Radiolinia RL1: (21°17'00.3"E, 50°58'00.4"N)</i> <i>Radiolinia RL2: (21°17'00.3"E, 50°58'00.4"N)</i></p>
LP 2.	<p>Częstotliwość pracy instalacji:</p> <p>800MHz, 900MHz, 1800MHz, 2100MHz, 2600MHz, 23GHz, 80GHz</p>
LP 3.	<p>Wysokość środków elektrycznych anten nad poziomem terenu:</p> <p><i>Antena Sektorowa 11_GT: 44,95m</i> <i>Antena Sektorowa 12_L: 45,25m</i> <i>Antena Sektorowa 13_N: 45,25m</i> <i>Antena Sektorowa 14_HV: 44,95m</i> <i>Antena Sektorowa 21_L: 45,25m</i> <i>Antena Sektorowa 22_GT: 44,95m</i> <i>Antena Sektorowa 23_N: 45,25m</i> <i>Antena Sektorowa 24_HV: 44,95m</i> <i>Antena Sektorowa 31_L: 45,25m</i> <i>Antena Sektorowa 32_N: 45,25m</i> <i>Antena Sektorowa 33_GT: 44,95m</i> <i>Antena Sektorowa 34_HV: 44,95m</i> <i>Radiolinia RL1: 47,75m</i> <i>Radiolinia RL2: 47,75m</i></p>
LP 4.	<p>Emisja pola elektromagnetycznego o równoważnych mocach promieniowanych izotropowo (EIRP) poszczególnych anten:</p> <p><i>Antena Sektorowa 11_GT: 2026W</i> <i>Antena Sektorowa 12_L: 8815W</i> <i>Antena Sektorowa 13_N: 6310W</i> <i>Antena Sektorowa 14_HV: 11708W</i> <i>Antena Sektorowa 21_L: 8815W</i> <i>Antena Sektorowa 22_GT: 2026W</i> <i>Antena Sektorowa 23_N: 6310W</i> <i>Antena Sektorowa 24_HV: 11708W</i> <i>Antena Sektorowa 31_L: 8815W</i> <i>Antena Sektorowa 32_N: 6310W</i> <i>Antena Sektorowa 33_GT: 2026W</i> <i>Antena Sektorowa 34_HV: 11708W</i></p>

	<p>Radiolinia RL1: 8822W Radiolinia RL2: 7524W</p>
LP 5.	<p>Zakresy azymutów i kątów pochylenia osi głównych wiązek promieniowania poszczególnych anten Instalacji:</p> <p>Antena Sektorowa 11_GT: azymut 0°, pochylenie 0,5-9,5° (900MHz) Antena Sektorowa 12_L: azymut 0°, pochylenie 0-6° (1800MHz) Antena Sektorowa 13_N: azymut 0°, pochylenie 0-6° (2100MHz) Antena Sektorowa 14_HV: azymut 0°, pochylenie 0-8° (800MHz), pochylenie 0-8° (2600MHz) Antena Sektorowa 21_L: azymut 120°, pochylenie 0-6° (1800MHz) Antena Sektorowa 22_GT: azymut 120°, pochylenie 0,5-9,5° (900MHz) Antena Sektorowa 23_N: azymut 120°, pochylenie 0-6° (2100MHz) Antena Sektorowa 24_HV: azymut 120°, pochylenie 0-8° (800MHz), pochylenie 0-8° (2600MHz) Antena Sektorowa 31_L: azymut 240°, pochylenie 0-6° (1800MHz) Antena Sektorowa 32_N: azymut 240°, pochylenie 0-6° (2100MHz) Antena Sektorowa 33_GT: azymut 240°, pochylenie 0,5-9,5° (900MHz) Antena Sektorowa 34_HV: azymut 240°, pochylenie 0-8° (800MHz), pochylenie 0-8° (2600MHz) Radiolinia RL1: azymut 66° +/-30°, pochylenie 0° Radiolinia RL2: azymut 106° +/-30°, pochylenie 0°</p>
LP 6.	<p>Dla anteny Antena Sektorowa 11_GT miejsca dostępne dla ludności nie znajdują się w określonej we wskazanym poniżej rozporządzeniu odległości od środka elektrycznego anteny w osi jej głównej wiązki promieniowania, Dla anteny Antena Sektorowa 12_L miejsca dostępne dla ludności nie znajdują się w określonej we wskazanym poniżej rozporządzeniu odległości od środka elektrycznego anteny w osi jej głównej wiązki promieniowania, Dla anteny Antena Sektorowa 13_N miejsca dostępne dla ludności nie znajdują się w określonej we wskazanym poniżej rozporządzeniu odległości od środka elektrycznego anteny w osi jej głównej wiązki promieniowania, Dla anteny Antena Sektorowa 14_HV miejsca dostępne dla ludności nie znajdują się w określonej we wskazanym poniżej rozporządzeniu odległości od środka elektrycznego anteny w osi jej głównej wiązki promieniowania, Dla anteny Antena Sektorowa 21_L miejsca dostępne dla ludności nie znajdują się w określonej we wskazanym poniżej rozporządzeniu odległości od środka elektrycznego anteny w osi jej głównej wiązki promieniowania, Dla anteny Antena Sektorowa 22_GT miejsca dostępne dla ludności nie znajdują się w określonej we wskazanym poniżej rozporządzeniu odległości od środka elektrycznego anteny w osi jej głównej wiązki promieniowania, Dla anteny Antena Sektorowa 23_N miejsca dostępne dla ludności nie znajdują się w określonej we wskazanym poniżej rozporządzeniu odległości od środka elektrycznego anteny w osi jej głównej wiązki promieniowania, Dla anteny Antena Sektorowa 24_HV miejsca dostępne dla ludności nie znajdują się w określonej we wskazanym poniżej rozporządzeniu odległości od środka elektrycznego anteny w osi jej głównej wiązki promieniowania, Dla anteny Antena Sektorowa 31_L miejsca dostępne dla ludności nie znajdują się w określonej we wskazanym poniżej rozporządzeniu odległości od środka elektrycznego anteny w osi jej głównej wiązki promieniowania, Dla anteny Antena Sektorowa 32_N miejsca dostępne dla ludności nie znajdują się w określonej we wskazanym poniżej rozporządzeniu odległości od środka elektrycznego anteny w osi jej głównej wiązki promieniowania, Dla anteny Antena Sektorowa 33_GT miejsca dostępne dla ludności nie znajdują się w określonej we wskazanym poniżej rozporządzeniu odległości od środka elektrycznego anteny w osi jej głównej wiązki promieniowania,</p>

	<p>promieniowania, Dla anteny Antena Sektorowa 34_HV miejsca dostępne dla ludności nie znajdują się w określonej we wskazanym poniżej rozporządzeniu odległości od środka elektrycznego anteny w osi jej głównej wiązki promieniowania, a zatem, zgodnie z przepisami wydanymi na podstawie art. 60 ustawy z dnia 3 października 2008r. o udostępnianiu informacji o środowisku i jego ochronie, udziale społeczeństwa w ochronie środowiska oraz o ocenach oddziaływania na środowisko, tj. Rozporządzeniem Rady Ministrów z dnia 10 września 2019 r. w sprawie przedsięwzięć mogących znacząco oddziaływać na środowisko (Dz.U. 2019 poz. 1839), przedmiotowa instalacja nie jest kwalifikowana jako przedsięwzięcie mogące zawsze bądź mogące potencjalnie znacząco oddziaływać na środowisko.</p>
LP 7.	Sprawozdanie z wykonanych pomiarów poziomów pól elektromagnetycznych, o których mowa w art. 122a ust. 1 pkt 1) Prawa ochrony środowiska – jako załącznik.
13. Miejscowość, data:	Warszawa, 2021-09-30
Imię i nazwisko osoby reprezentującej prowadzącego instalację:	Podpis jest prawidłowy
Podpis:	Dokument podpisany przez [Redacted Signature] Data: 2021.10.07 10:39:49 CEST
II. Wypełnia organ ochrony środowiska przyjmujący zgłoszenie	
Data zarejestrowania zgłoszenia	Numer zgłoszenia
.....



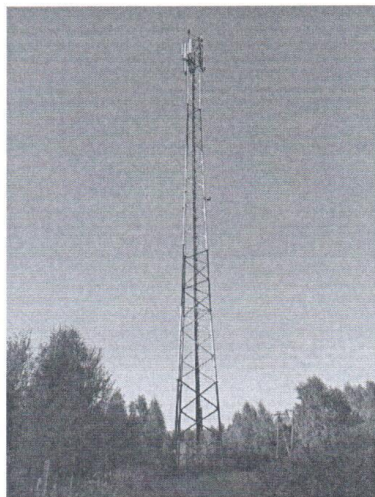
Laboratorium EMVO Sp. J. Urbański, Pawelak
ul. Jasna 1
00-013 Warszawa

tel. +48 22 780 29 64
e-mail: laboratorium@emvo.pl



AB 1630

**Sprawozdanie z pomiarów pól elektromagnetycznych - środowisko ogólne
nr 78/09/OŚ/2021-P4-W**



KOPIA DOKUMENTU JEST ZGODNA
Z DOKUMENTEM ELEKTRONICZNYM
PODPISANYM BEZPIECZNYM PODPISEM

ELEKTRONICZNY
PRZE

Nr i nazwa stacji	OSC4401	
Adres	Kunów, ul. Fabryczna 27b, dz. nr 161, 191, 195/1, pow. ostrowiecki, woj. świętokrzyskie	
Opracowanie		Specjalista ds. pomiarów
Autoryzacja		Kierownik Laboratorium
Podpis	Podpis jest prawidłowy Dokument podpisany przez [redacted] Data: 2021.09.28 14:29:41 Powód: Zatwierdzam dokument	
Data	2021-09-27	

„Bez pisemnej zgody Laboratorium niniejsze sprawozdanie nie może być powielane inaczej, jak tylko w całości. Ponadto wyniki dotyczą tylko badanych obiektów przywołanych w niniejszym sprawozdaniu z badań”
78/09/OŚ/2021-P4-W

Spis treści

1. Informacje ogólne.	3
2. Podstawa prawna.	3
3. Opis pomiarów.	3
4. Zróżnicowanie dopuszczalne poziomy pól elektromagnetycznych.	5
5. Charakterystyka źródeł PEM.	5
6. Wyniki pomiarów.	6
7. Stwierdzenie zgodności.	8
8. Oświadczenie.	8
9. Spis załączników.	8

1. Informacje ogólne.

Zleceniodawca	P4 Sp. z o.o., ul. Wyalazek 1, 02-677 Warszawa osoba udzielająca informacji – [REDACTED]
Istotne informacje dostarczone przez klienta	komplet informacji niezbędnych do wykonania pomiarów i opracowania sprawozdania
Dane otrzymane od klienta mogące mieć wpływ na ważność wyników	dane anten sektorowych, dane anten radioliniowych, parametry pracy instalacji, poprawka pomiarowa
Prowadzący instalację	P4 sp. z o.o., ul. Wyalazek 1, 02-677 Warszawa
Lokalizacja obiektu	Kunów, ul. Fabryczna 27b, dz. nr 161, 191, 195/1, pow. ostrowiecki, woj. świętokrzyskie
Miejsce instalacji anten	wieża kratowa
Miejsce instalacji urządzeń	outdoor
Osoby wykonujące pomiar	[REDACTED] - pomiarowiec
Data wykonania pomiaru	2021-09-27
Godzina rozpoczęcia pomiaru	15.20
Godzina zakończenia pomiaru	19.10
Temperatura na początku pomiaru [°C]	18
Temperatura na koniec pomiaru [°C]	18
Warunki atmosferyczne	brak opadów
Wilgotność na początku pomiaru [%]	60
Wilgotność na koniec pomiaru [%]	60
Inne źródła pól elektromagnetycznych	nie występują
Tryb pracy urządzeń	eksploatacyjny

2. Podstawa prawna.

2.1 Normy i rozporządzenia:

- Rozporządzeniem Ministra Klimatu z dnia 17 lutego 2020 r. w sprawie sposobów sprawdzania dotrzymania dopuszczalnych poziomów pól elektromagnetycznych w środowisku (Dz.U. 2020 poz. 258)
- Rozporządzenie Ministra Zdrowia z dnia 17 grudnia 2019 r. w sprawie dopuszczalnych poziomów pól elektromagnetycznych w środowisku (Dz.U. 2019 poz. 2448)
- Obwieszczenie Marszałka Sejmu Rzeczypospolitej Polskiej z dnia 19 lipca 2019 r. w sprawie ogłoszenia jednolitego tekstu ustawy - Prawo ochrony środowiska (Dz.U. 2019 poz. 1396).

3. Opis pomiarów

Metodologia pomiarowa	Pomiary w oparciu o Rozporządzeniem Ministra Klimatu z dnia 17 lutego 2020 r. w sprawie sposobów sprawdzania dotrzymania dopuszczalnych poziomów pól elektromagnetycznych w środowisku (Dz.U. 2020 poz. 258), Dokument PCA DAB-18 „Program akredytacji laboratoriów badawczych wykonujących pomiary pola elektromagnetycznego w środowisku” wyd. 1, Warszawa, 02.02.2017 r.
-----------------------	---

„Bez pisemnej zgody Laboratorium niniejsze sprawozdanie nie może być powielane inaczej, jak tylko w całości. Ponadto wyniki dotyczą tylko badanych obiektów przywołanych w niniejszym sprawozdaniu z badań”
78/09/OŚ/2021-P4-W

Cel badań	Określenie wartości natężenia pola elektrycznego w miejscach dostępnych dla ludności.
Opis zestawu pomiarowego	Miernik Narda NBM 520, Sonda EF 9091, o zakresie pomiarowym 0,8 V/m - 400V/m pracująca w paśmie 0,1 – 90 GHz, świadectwo wydane przez Laboratorium Wzorców i Metrologii Pola Elektromagnetycznego, Instytut Telekomunikacji, Teleinformatyki i Akustyki Politechniki Wrocławskiej. Świadectwo ważne do 15.07.2023r. Miernik Narda NBM 520, Sonda EF 9091 pracująca w zakresie temperatury -10°C - +50°C oraz wilgotności 5% - 95%.
Wyposażenie pomocnicze	Niepewność rozszerzona 59,4% przy poziomie ufności 95% z uwzględnieniem współczynnika rozszerzenia k=2. Termohigrometr Termoprodukt, typ: Termik+, nr identyfikacyjny 700618, świadectwo wzorcowania nr 1763/AH/19 z dn. 29.07.2019 r. wydane przez Laboratorium Pomiarowe "MUTECH". Przymiar wstępny STABILA, nr identyfikacyjny 31WL, świadectwo wzorcowania nr 6W1/1826/19 z dn. 02.08.2019 r. wydane przez Dyrektora Okręgowego Urzędu Miar w Gdańsku. GPS Garmin 64s okresowo sprawdzany w punktach osnowy geodezyjnej klasy 3 na podstawie licencji punktu, zgodnie z procedurą sprawdzeń okresowych IS/PO16-11/03.
Pomiary zostały wykonane	<ol style="list-style-type: none"> 1. na głównych i pomocniczych kierunkach pomiarowych, na kierunkach zbliżonych do azymutów anten oraz w dodatkowych pionach pomiarowych zgodnie z wymaganiami pkt 12, 13, 14 i 19 załącznika do rozporządzenia Ministra Klimatu z dnia 17 lutego 2020 r. (Dz. U. 2020, poz. 258), 2. na obszarze pomiarowym, dla którego, na podstawie uprzednio wykonanych obliczeń uzyskanych od zleceniodawcy, stwierdzono możliwość występowania pól elektromagnetycznych o poziomach zbliżonych do poziomów dopuszczalnych zgodnie z wymaganiami pkt 5 ppkt 2 oraz pkt 13 ppkt 1 załącznika do rozporządzenia Ministra Klimatu z dnia 17 lutego 2020 r. (Dz. U. 2020, poz. 258). Wyniki obliczeń nie uwzględniały parametrów pracy instalacji innych operatorów występujących na obiekcie bądź w obszarze pomiarowym. 3. w miejscach dostępnych dla ludności. 4. miejsca niedostępne podczas wykonywania pomiarów wskazane zostały w pkt 6 (tabeli wyniki pomiarów) 5. wyniki pomiarów uzyskane zostały przy uwzględnieniu poprawek pomiarowych przekazanych przez zleceniodawcę oraz przy rzeczywistych warunkach pracy instalacji innych operatorów (w przypadku występowania). W takiej sytuacji uwzględniono jednolitą poprawkę pomiarową wynoszącą 1,4.
Szczególne warunki podczas wykonywania pomiarów	Pomiary wykonane zostały podczas obowiązywania w kraju stanu epidemii, zgodnie z art. 122a ust. 1b Ustawy z dnia 27 kwietnia 2001 r. – Prawo ochrony środowiska (Dz. U. z 2019 r. poz. 1396, z późn. zm.9))
Warunki pracy urządzeń nadawczych	Podczas pomiarów zostały uwzględnione poprawki pomiarowe przekazane przez zleceniodawcę, umożliwiające uwzględnienie maksymalnych parametrów pracy instalacji zgodnie z pkt 7 załącznika do Rozporządzeniem Ministra Klimatu z dnia 17 lutego 2020 r. w sprawie sposobów sprawdzania dotrzymania dopuszczalnych poziomów pól elektromagnetycznych w środowisku (Dz. U. 2020, poz. 258).

4. Zróżnicowanie dopuszczalne poziomy pól elektromagnetycznych.

Zakresy znajdują się w Dzienniku Ustaw z dnia 17 grudnia 2019 r. przedstawione są w tabeli nr 2 (Dz. U. z 2019 r. poz. 2448).

Zakres częstotliwości pola elektromagnetycznego	Parametr fizyczny		
	Składowa elektryczna E (V/m)	Składowa magnetyczna H (A/m)	Gęstość mocy S (W/m ²)
od 400 MHz do 2000 MHz	$1,375 \times f^{0,5}$	$0,0037 \times f^{0,5}$	$f / 200$
od 2 GHz do 300 GHz	61	0,16	10

5. Charakterystyka źródeł PEM.

Zgodnie z informacją otrzymaną od klienta pomiary zostały wykonane przy ustawieniach pochyleń anten zgodnych z pkt. 13, ppkt 2 załącznika do rozporządzenia Ministra Klimatu z dnia 17 lutego 2020 roku.

Tabela 1. Anteny sektorowe - dane otrzymane od klienta

Charakterystyka promieniowania		kierunkowa									
Rzeczywisty czas pracy [h/dobę]		24									
Rodzaj wytwarzanego pola		stacjonarne									
Lp.	Wyszczególnienie	sektor 1					sektor 2				
I	Nadajnik stacji bazowej:										
1	Typ / Producent	DBS / Huawei									
2	Częstotliwość (pasmo) MHz	2600	800	900	1800	2100	2600	800	900	1800	2100
3	Maksymalna moc nadawana na sektor [dBm]	52,04	46,02	46,02	50,79	49,03	52,04	46,02	46,02	50,79	49,03
II	Obciążenie:										
1	Typ anteny	Huawei ATR4518R11	Kathrein 80010306	Kathrein 742213	Kathrein 742213	Huawei ATR4518R11	Kathrein 80010306	Kathrein 742213	Kathrein 742213		
2	Producent anteny	Huawei	Kathrein	Kathrein	Kathrein	Huawei	Kathrein	Kathrein	Kathrein		
3	Ilość anten	1	1	1	1	1	1	1	1		
4	Azymut	0					120				
5	Zakres kątów pochyleń anten [°]	0,00-8,00	0,00-8,00	0,50-9,50	0,00-6,00	0,00-6,00	0,00-8,00	0,00-8,00	0,50-9,50	0,00-6,00	0,00-6,00
6	Wysokość zainstalowania n.p.t. [m] (środek elektryczny anteny)	44,95	44,95	45,25	45,25	44,95	44,95	45,25	45,25		
7	EIRP [W]	11708	2026	8815	6310	11708	2026	8815	6310		

Charakterystyka promieniowania		kierunkowa				
Rzeczywisty czas pracy [h/dobę]		24				
Rodzaj wytwarzanego pola		stacjonarne				
Lp.	Wyszczególnienie	sektor 3				
I	Nadajnik stacji bazowej:					
1	Typ / Producent					
2	Częstotliwość (pasmo) MHz	2600	800	900	1800	2100
3	Maksymalna moc nadawana na sektor [dBm]	52,04	46,02	46,02	50,79	49,03
II	Obciążenie:					
1	Typ anteny	Huawei ATR4518R11	Kathrein 80010306	Kathrein 742213	Kathrein 742213	
2	Producent anteny	Huawei	Kathrein	Kathrein	Kathrein	
3	Ilość anten	1	1	1	1	
4	Azymut	240				
5	Zakres kątów pochylecia anten [°]	0,00-8,00	0,00-8,00	0,50-9,50	0,00-6,00	0,00-6,00
6	Wysokość zainstalowania n.p.t. [m] (środek elektryczny anteny)	44,95	44,95	45,25	45,25	
7	EIRP [W]	11708	2026	8815	6310	

Tabela 2. Anteny radioliniowe - dane otrzymane od klienta

Charakterystyka promieniowania		kierunkowa					
Rzeczywisty czas pracy [h/dobę]		24					
Rodzaj wytwarzanego pola		stacjonarne					
Lp.	Linia radiowa			Antena			
	typ/producent	częstotliwość pracy [GHz]	moc wyjściowa [dBm]	typ/producent	średnica anteny [m]	azymut [°]	wysokość zainstalowania n.p.t. [m] (środek elektryczny anteny)
1	OPTIX RTN/HUAWEI	80/23	18/25	A23S80S06/Huawei	0,6	66	47,75
2	OPTIX RTN/HUAWEI	80/23	17/25	A23S80S06/Huawei	0,6	106	47,75

6. Wyniki pomiarów.

Wyniki pomiarów pól elektromagnetycznych dla celów ochrony środowiska przedstawia poniższa tabela. Piony pomiarowe zostały przedstawione w zał. 2.

Nr PP	Pole-E [V/m]	Pole-E *k _E +U [V/m]	Pole-H [A/m]	Pole-H *k _H +U [A/m]	Wysokość pomiaru [m]	Współrzędne PP x, y	Opis PP	WM _E	WM _H
1	0,5*	1,79	0,002	0,005	1,5	50°58'06,0"N 21°17'01,7"E	otoczenie stacji bazowej - 100 m wzdłuż gł. osi promieniowania - GKP	0,065	0,065
2	0,4*	1,79	0,002	0,005	1,4	50°58'09,3"N 21°17'01,7"E	otoczenie stacji bazowej - 200 m wzdłuż gł. osi promieniowania - GKP	0,065	0,065
3	0,5*	1,79	0,002	0,005	0,9	50°58'12,5"N 21°17'01,7"E	otoczenie stacji bazowej - 300 m wzdłuż gł. osi promieniowania - GKP	0,065	0,065
4	0,4*	1,79	0,002	0,005	1,5	50°58'15,7"N 21°17'01,7"E	otoczenie stacji bazowej - 400 m wzdłuż gł. osi promieniowania - GKP	0,065	0,065
5	0,2*	1,79	0,002	0,005	1,4	50°58'17,5"N 21°17'01,7"E	otoczenie stacji bazowej - 453 m wzdłuż gł. osi promieniowania - GKP	0,065	0,065
6	0,5*	1,79	0,002	0,005	0,9	50°58'01,3"N 21°16'57,0"E	otoczenie stacji bazowej - 100 m wzdłuż gł. osi promieniowania - GKP	0,065	0,065
7	0,4*	1,79	0,002	0,005	0,8	50°57'59,8"N 21°16'52,5"E	otoczenie stacji bazowej - 200 m wzdłuż gł. osi promieniowania - GKP	0,065	0,065
8	0,6*	1,79	0,002	0,005	1,2	50°57'58,4"N 21°16'47,9"E	otoczenie stacji bazowej - 300 m wzdłuż gł. osi promieniowania - GKP	0,065	0,065

„Bez pisemnej zgody Laboratorium niniejsze sprawozdanie nie może być powielane inaczej, jak tylko w całości. Ponadto wyniki dotyczą tylko badanych obiektów przywołanych w niniejszym sprawozdaniu z badań”
78/09/OŚ/2021-P4-W

Nr PP	Pole-E [V/m]	Pole-E *k _ε +U [V/m]	Pole-H [A/m]	Pole-H *k _ε +U [A/m]	Wysokość pomiaru [m]	Współrzędne PP x, y	Opis PP	WM _E	WM _H
9	0,3*	1,79	0,002	0,005	1,2	50°57'56,1"N 21°16'40,8"E	otoczenie stacji bazowej - 453 m wzdłuż gł. osi promieniowania - GKP	0,065	0,065
10	0,5*	1,79	0,002	0,005	1,3	50°58'03,5"N 21°16'56,8"E	otoczenie stacji bazowej - PKP	0,065	0,065
11	0,5*	1,79	0,002	0,005	1,5	50°58'05,4"N 21°16'58,6"E	otoczenie stacji bazowej - PKP	0,065	0,065
A	0,6*	1,79	0,002	0,005	0,9	50°57'59,9"N 21°17'01,3"E	ul. Fabryczna 27b, pomiar przy budynku - DPP	0,065	0,065
B	0,5*	1,79	0,002	0,005	1,0	50°57'59,2"N 21°17'02,8"E	ul. Fabryczna 26, pomiar przy bramie - DPP	0,065	0,065
C	0,3*	1,79	0,002	0,005	1,7	50°58'01,0"N 21°17'06,1"E	ul. Iłżecka 5a, pomiar przy bramie - DPP	0,065	0,065
D	0,3*	1,79	0,002	0,005	1,1	50°58'03,1"N 21°17'06,8"E	ul. Iłżecka brak numeru, pomiar przy bramie - DPP	0,065	0,065
E	0,4*	1,79	0,002	0,005	0,8	50°58'04,4"N 21°17'07,3"E	ul. Iłżecka brak numeru, pomiar przy furtce - DPP	0,065	0,065
F	0,3*	1,79	0,002	0,005	0,7	50°58'01,6"N 21°17'08,2"E	ul. Iłżecka brak numeru, pomiar przy ogrodzeniu - DPP	0,065	0,065
G	0,3*	1,79	0,002	0,005	1,3	50°58'00,2"N 21°17'08,2"E	ul. Fabryczna brak numeru, pomiar przy bramie - DPP	0,065	0,065
H	0,3*	1,79	0,002	0,005	1,5	50°57'59,7"N 21°17'08,8"E	ul. Fabryczna brak numeru, pomiar przy bramie - DPP	0,065	0,065
I	0,2*	1,79	0,002	0,005	1,4	50°57'59,6"N 21°17'10,3"E	ul. Fabryczna brak numeru, pomiar przy bramie - DPP	0,065	0,065
J	0,3*	1,79	0,002	0,005	0,9	50°57'59,6"N 21°17'11,0"E	ul. Fabryczna 19, pomiar przy furtce - DPP	0,065	0,065
K	0,6*	1,79	0,002	0,005	0,8	50°57'58,4"N 21°17'12,9"E	ul. Prosta, garaże, pomiar przy budynku - DPP	0,065	0,065
L	0,8	1,79	0,002	0,005	1,2	50°57'57,3"N 21°17'15,3"E	sklep spożywczy, pomiar przy wejściu - DPP	0,065	0,065
M	0,6*	1,79	0,002	0,005	1,2	50°57'56,8"N 21°17'16,9"E	ul. Prosta 14b, pomiar przy bramie - DPP	0,065	0,065
N	0,8	1,79	0,002	0,005	1,0	50°57'57,2"N 21°17'16,1"E	ul. Prosta brak numeru, pomiar przy furtce - DPP	0,065	0,065
O	0,8	1,79	0,002	0,005	1,6	50°57'56,0"N 21°17'19,1"E	ul. Prosta brak numeru, pomiar przy bramie - DPP	0,065	0,065
P	0,7*	1,79	0,002	0,005	1,4	50°57'57,2"N 21°16'45,6"E	ul. Małachowska brak numeru, pomiar przy budynku - DPP	0,065	0,065

Wynik pomiaru pole - E [V/m] - maksymalna wartość chwilowa zmierzona w danych pionie pomiarowym.

Przyjęto najniższą dopuszczalną wartość składowej elektrycznej pola dla objętego pomiarami zakresu częstotliwości min(MEgr)= 28 V/m oraz składowej magnetycznej min(MHgr)= 0,073 A/m.

* - wartość zmierzona poniżej zakresu akredytacji. Do obliczeń przyjęto wartość zgodną z progiem czułości zestawu pomiarowego.

GKP - główne kierunki pomiarowe

PKP - pomocnicze kierunki pomiarowe

DPP - dodatkowe punkty pomiarowe

PP - pion pomiarowy

U - niepewność rozszerzona wynosi 59,4% przy poziomie ufności 95% z uwzględnieniem współczynnika rozszerzenia k=2.

k_ε - poprawka pomiarowa badanej instalacji radiokomunikacyjnej podana przez operatora (k_ε=1,4),

poprawka pomiarowa w przypadku oddziaływania innych instalacji radiokomunikacyjnych na badany obszar (k_ε=2,0)

WM_E - wartość wskaźnikowa poziomu emisji pól elektromagnetycznych dla miejsc dostępnych dla ludności dla składowej elektrycznej

pola

WM_H - wartość wskaźnikowa poziomu emisji pól elektromagnetycznych dla miejsc dostępnych dla ludności dla składowej magnetycznej

pola

„Bez pisemnej zgody Laboratorium niniejsze sprawozdanie nie może być powielane inaczej, jak tylko w całości. Ponadto wyniki dotyczą tylko badanych obiektów przywołanych w niniejszym sprawozdaniu z badań”

78/09/OŚ/2021-P4-W

Strona 7 z 10

7. Stwierdzenie zgodności

Na podstawie wytycznych podanych w Rozporządzeniu Ministra Zdrowia z dnia 17 grudnia 2019 r. w sprawie dopuszczalnych poziomów pól elektromagnetycznych w środowisku (Dz.U. 2019 poz. 2448) oraz sposobów sprawdzania dotrzymania tych poziomów zgodnie z Rozporządzeniem Ministra Klimatu z dnia 17 lutego 2020 r. w sprawie sposobów sprawdzania dotrzymania dopuszczalnych poziomów pól elektromagnetycznych w środowisku (Dz.U. 2020 poz. 258) dotyczących źródła wymagań, które muszą być spełnione (załącznik do rozporządzenia Ministra Klimatu z dnia 17 lutego 2020 r. (poz. 258)), w oparciu o zasadę podejmowania decyzji zgodną z pkt 26 załącznika do rozporządzenia Ministra Klimatu z dnia 17 lutego 2020 r. (poz. 258), na podstawie wyników pomiarów pól elektromagnetycznych wykonanych w dniu 27.09.2021 stwierdzono, iż w miejscach dostępnych dla ludności, dopuszczalne poziomy pól elektromagnetycznych w środowisku, określone w przepisach wydanych na podstawie art. 122 ust. 1 ustawy z dnia 27 kwietnia 2001 r. – Prawo ochrony środowiska, uznaje się za dotrzymane w obszarze pomiarowym, w którym w wyniku zastosowania sposobu sprawdzenia dotrzymania dopuszczalnych poziomów pól elektromagnetycznych w środowisku, udokumentowano, że żadna z wartości wskaźnikowych nie przekracza wartości 1.

8. Oświadczenie.

Wyniki badania odnoszą się wyłącznie do badanego obiektu.

Bez pisemnej zgody sprawozdanie nie może być powielane inaczej, jak tylko w całości.

Uwagi i zastrzeżenia przyjmowane są w formie pisemnej w ciągu 14 dni od daty otrzymania sprawozdania.

9. Spis załączników.

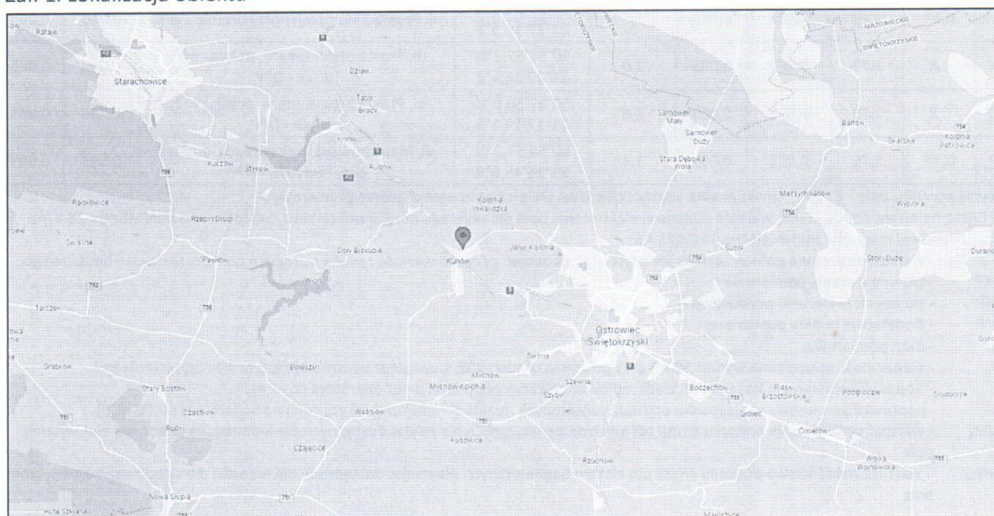
Zał. 1. Lokalizacja obiektu.

Zał. 2. Widok pionów pomiarowych

Zał. 3. Widok stacji bazowej

Koniec sprawozdania

Zał. 1. Lokalizacja obiektu



Współrzędne geograficzne	
długość:	21°17'00.26"E
szerokość:	50°58'00.42"N

„Bez pisemnej zgody Laboratorium niniejsze sprawozdanie nie może być powielane inaczej, jak tylko w całości. Ponadto wyniki dotyczą tylko badanych obiektów przywołanych w niniejszym sprawozdaniu z badań”

78/09/OŚ/2021-P4-W

Strona 8 z 10

Zař. 2. Widok pionów pomiarowych



„Bez pisemnej zgody Laboratorium niniejsze sprawozdanie nie może być powielane inaczej, jak tylko w całości. Ponadto wyniki dotyczą tylko badanych obiektów przywołanych w niniejszym sprawozdaniu z badań”
78/09/OŚ/2021-P4-W

Załącznik 3. Załączniki graficzne



OSG. III. 6221. 22. 2021



Warszawa, 2021-09-30

Prowadzący instalację:

P4 Sp. z o. o.
ul. Wynałazek 1
02 – 677 Warszawa

Adres do korespondencji:

P4 Sp. z o. o.
ul. Wynałazek 1,
02-677 Warszawa

Sprawę prowadzi:



STAROSTWO POWIATOWE
W OSTROWCU ŚWIĘTOKRZYSKIM
KANCELARIA OGÓLNA

Wpłynęło: 05-10-2021 L.dz. 1A-968

Ilość załączników: 4

Podpis: [signature]

Starostwo Powiatowe w Ostrowcu Świętokrzyskim Wydział Rolnictwa i Środowiska

dotyczy stacji bazowej telefonii komórkowej operatora P4 Sp. z o. o. OSC4401 D

Na podstawie art. 152 ust. 6 ust. 1 lit c) ustawy z dnia 27 kwietnia 2001 r. Prawo ochrony środowiska (t.j. Dz. U. z 2020 r. poz. 1219 z późn. zm.) zwanej dalej w skrócie POŚ a także zgodnie z wymogami Rozporządzenie Ministra Środowiska z dnia 2 lipca 2010 r. w sprawie rodzajów instalacji, których eksploatacja wymaga zgłoszenia (t.j. Dz. U. z 2019 r. poz. 1510)

P4 Sp. z o. o. z siedzibą w Warszawie przedkłada organowi właściwemu do przyjęcia zgłoszenia informacje o zmianie w zakresie danych lub informacji, o których mowa w art. 152 ust. 2 POŚ dotyczących instalacji wytwarzających pole elektromagnetyczne:

26-700 Kunów, Fabryczna 27b, gm. Kunów, pow. ostrowiecki

P4 sp. z o.o. przedkłada informację o zmianach w instalacji z wykorzystaniem formularza będącego załącznikiem do Rozporządzenia Ministra Środowiska z dnia 2 lipca 2010 r. w sprawie zgłoszenia instalacji wytwarzających pola elektromagnetyczne (Dz. U. Nr 130, poz. 879), które utraciło moc (obowiązywało do dnia 1 stycznia 2021 roku), podkreślając, iż czyni to, pomimo brak obowiązku, aby zakres zmian był czytelny dla organu.

Załączniki:

- 1) formularz aktualizacyjny instalacji;
- 2) odpis dokumentu pełnomocnictwa wraz potwierdzeniem uiszczenia opłaty skarbowej od jego złożenia.

Wydział Rolnictwa, Środowiska
i Gospodarki Nieruchomościami
Referat Rolnictwa i Środowiska
Wpłynęło dnia 06.10.2021 (1937)
Podpis: [redacted]

KOPIA DOKUMENTU JEST ZGODNA
Z DOKUMENTEM ELEKTRONICZNYM
PODPISANYM BEZPIECZNYM PODPISEM
ELEKTRONICZNYM
W DNIU 05.10.2021

7P. 3107. 2021 p. 12⁰⁶
[signature]